



RIIHIMÄEN SEURAKUNNAN VARHAISKASVATUS

VARHAISKASVATUSSUUNNITELMA
2022

Johdanto

Riihimäen seurakunnan varhaiskasvatussuunnitelman tarkoitus on kuvata seurakunnan antaman varhaiskasvatuksen lähtökohtia, periaatteita ja toteuttamista Riihimäellä. Suunnitelma antaa lapsen huoltajille tietoa, miten seurakunnan varhaiskasvatuksessa toimitaan sekä miten vasu ohjaa työntekijöitä toimimaan tavoitteellisesti.

Varhaiskasvatuksen tehtävänä on edistää lapsen kokonaisvaltaista kasvua, kehitystä ja oppimista yhdessä vanhempien kanssa. Tämä edellyttää aitoa osallisuuden kokemusta, perusteltuja pedagogisia valintoja sekä lämmintä ja avointa vuorovaikutusta lapsen, vanhempien ja kasvattajien välillä. Varhaiskasvatuksessa opitut tiedot ja taidot vahvistavat lasten osallisuutta sekä aktiivista toimijuutta, niin yhteiskunnassa kuin seurakunnassa.

Kirkolla ei ole omaa varhaispedagogiikkaa, vaan toiminnassa sitoudutaan yleisiin pedagogisiin periaatteisiin. Kirkon varhaiskasvatus on yhdensuuntainen ja ristiriidaton valtakunnallisten varhaiskasvatuksen tavoitteiden kanssa. Samaan aikaan se on kuitenkin omaleimainen ja tuo arvokkaan lisän varhaiskasvatukseen.

Kirkon varhaiskasvatuksen erityisiä piirteitä

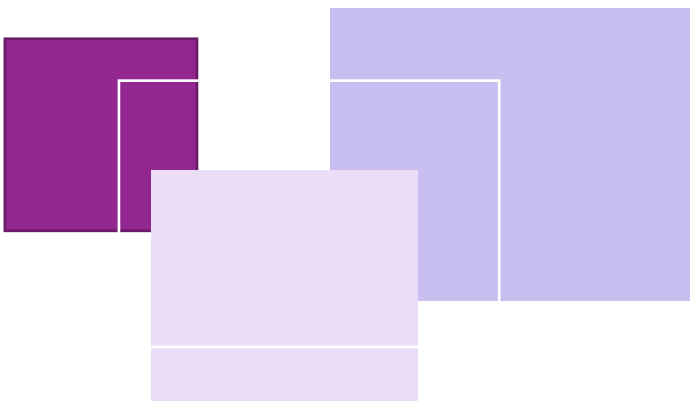
Kirkon varhaiskasvatus tukee kodin kristillistä kasvatusta ja lapsen kokonaisvaltaista kasvua kristillisen ihmiskäsityksen mukaisesti. Toiminnan lähtökohtana on yhteistyö perheiden kanssa kasteessa saadun yhteisen opetus- ja kasvatustehtävän mukaisesti.

Kirkon varhaiskasvatuksen omaleimaisuus nousee kirkon vuosituhantisesta perinteestä. Kirkon varhaiskasvatus sisältää tunnistaa ihmisen hengellisen ulottuvuuden, joka ilmenee myös pienen lapsen arjessa kaiken aikaa. Lapsen hengellisyttä tulee vaalia erityisen sensitiivisellä tavalla yhdessä asioita ihmetellen ja pohtien. Koska lapsi oppii parhaiten itselleen merkityksellisten asioiden kautta, on kasvattajan aina mietittävä hengellisyys suhteessa lapsen mielenkiinnon kohteisiin ja muuhun kehitykseen.

Seurakunnan varhaiskasvatuksessa lapsella on tilaisuus asettua vuoropuheluun kirkolle keskeisten tunnusmerkkien kanssa. Hän saa ihmetellä, leikkiä ja tutustua kristilliseen aarteistoon kuvataiteen, arkkitehtuurin, symboleiden, musiikin, juhlien ja Raamatun kertomusten kautta. Kasvattaja tuo asioita lapselle kiinnostavalla ja lasta motivoivalla tavalla. Lapsi saa tutustua kristillisyyteen rauhassa ja elää sitä ikäkaudelleen ominaisella tavalla todeksi turvallisessa luottamussuhteessa, joka jättää lapsen muistiin positiivisia tunnemuistijälkiä.



Lastenohjaajien työskentelyä ohjaavat asiakirjat [Vasu kirkossa](http://evl.fi/vasukirkossa) (evl.fi/vasukirkossa), Varhaiskasvatuslaki sekä [valtakunnallinen varhaiskasvatussuunnitelma](http://oph.fi) (oph.fi)



ARVOMME

Olemme kiinnostuneita jokaisen lapsen ja perheen tavasta ajatella ja uskoa. Pidämme tärkeänä, että jokainen lapsi ja perhe tuntee olonsa turvalliseksi toiminnassamme.

”Rakkaus,
rohkeus ja
pyhän kunnioitus”

Toimintaamme ohjaavat Riihimäen seurakunnan arvot:

- rakkaus,
- rohkeus ja
- pyhän kunnioitus

Sitoudumme myös varhaiskasvatussuunnitelman perusteissa oleviin arvoihin:

- lapsuuden itseisarvo,
- ihmisenä kasvaminen,
- lapsen oikeudet,
- yhdenvertaisuus,
- tasa-arvo ja moninaisuus,
- perheiden monimuotoisuus, sekä terveellinen ja kestävä elämäntapa (Varhaiskasvatussuunnitelman perusteet 2018 s. 20).



Olemme perheiden kanssa yhteistyössä heidän katsomuksiaan ja arvojaan kuunnellen ja kunnioittaen. Annamme lapselle ja hänen perheelleen kokemuksen rakastavasta ja arvostavasta yhteisöstä, johon on tärkeää kuulua.

TAVOITTEEMME



Olemme läsnä jokaiselle lapselle ja perheelle, niin että jokaisella lapsella on turvallinen olo kerhoon saapuessaan ja perheet luottavat ammattitaitoisiin lastenohjaajiimme ja varhaiskasvatukseemme

Lapsen kokonaisvaltainen kehitys, oppiminen ja hyvinvointi sekä kristillinen kasvu etenevät ikäkauteen ominaisella tavalla.

Järjestämme lapsille ja perheille laadukasta, tavoitteellista ja monipuolista toimintaa.

Toiminnan sisällön muokkaamisen lähtökohtina ovat lasten ja perheiden kokemukset, kiinnostuksen kohteet, toiveet ja taidot yhdistettyinä kirkon varhaiskasvatuksen tavoitteisiin ja lähtökohtiin.

Lapset ja heidän perheensä osallistuvat seurakuntaelämään, sen suunnitteluun ja toteutukseen itselleen merkityksellisellä tavalla.



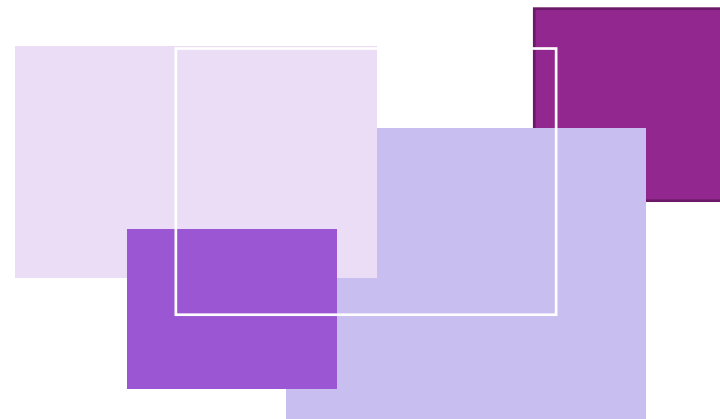
Kerhoilla on selkeät ohjelmat ja päivärytmit, jotka tukevat sekä lapsen kehitystä ja oppimista, että kristillistä kasvua (mm. leikki, eväshetket, kerhon kynttilähetket, askartelut, mahdollisuus oppia uutta lapsille luontaisin tavoin).

MITEN PÄÄSEMME TAVOITTEISIIMME?

Jokaisen perheen kanssa järjestetään tapaaminen, jossa kuullaan perheen toiveita ja voidaan vaikuttaa toimintaan. Toimintaa muokataan perheiden tarpeita vastaaviksi mahdollisuuksien mukaan.

Laaditaan jokaiselle lapselle oma yksilöllinen varhaiskasvatussuunnitelma, johon kirjataan kunkin omat tavoitteet.

Jokaisen lapsen kohdalla seurataan tavoitteiden toteutumista.



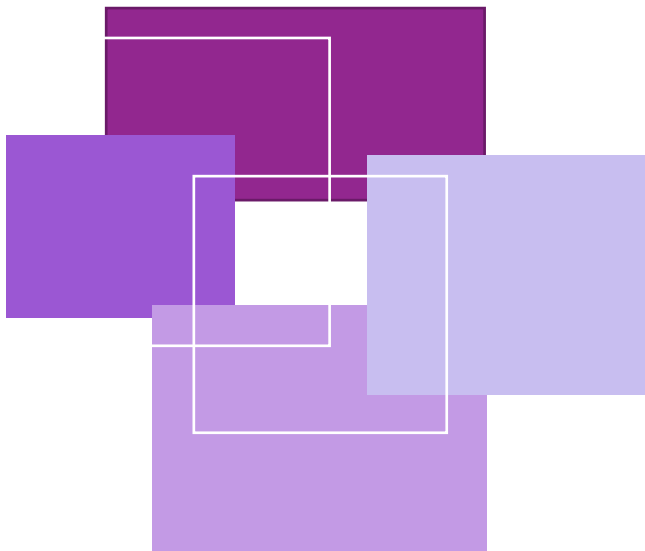
Toimimme arjessa arvojemme mukaisesti ja ammatillisesti sekä huolehdimme työntekijöidemme korkeasta ammattitaidosta.



VARHAISKASVATUKSEN ELEMENTIT

Varhaiskasvatuksen tavoitteena on edistää lasten oppimista ja hyvinvointia sekä laaja-alaista osaamista.

Pedagoginen toiminta toteutuu lasten ja henkilöstön välisessä vuorovaikutuksessa ja yhteisessä toiminnassa, jonka keskiössä on oppiva ja hyvinvoiva lapsi.



PEDAGOGISEN TOIMINNAN VIITEKEHYS

(KAAVION MALLI OPH)



TOIMINTAKULTTUURI

Toimintakulttuuri on historiallisesti ja kulttuurisesti muotoutunut tapa toimia, joka muovautuu yhteisön vuorovaikutuksessa.

Varhaiskasvatuksen toimintakulttuuri on kokonaisuus, joka rakentuu mm.

- Arvoista ja periaatteista
- Työtä ohjaavien normien ja tavoitteiden tulkinnasta
- Oppimisympäristöistä ja työtavoista
- Yhteistyöstä ja sen eri muodoista
- Vuorovaikutuksesta ja ilmapiiristä
- Henkilöstön osaamisesta, ammatillisuudesta ja kehittämisotteesta
- Johtamisrakenteista ja –käytännöistä
- Toiminnan organisoinnista, suunnittelusta, toteuttamisesta ja arvioinnista

Toimintakulttuuria muovaavat tiedostetut, tiedostamattomat ja joskus myös tahattomat tekijä

TOIMINTAKULTTUURI

KERHOTOIMINNASSA RIIHIMÄELLÄ

Tiedostamme, että yhteisön kaikki jäsenet vaikuttavat kerhotoiminnassa olevaan toimintakulttuuriin. Tällä on vaikutusta kaikkiin sen jäseniin riippumatta siitä, tunnistetaanko sen merkitys vai ei.

Tarkastelemme säännöllisesti kerran lukuvuodessa tai tilanteen oleellisesti muuttuessa toimintakulttuuriamme totuttujen ja tuttujen toimintamallien, rakenteiden ja rutiinien kautta.



OPPIMISKÄSITYS

Varhaiskasvatussuunnitelman perusteet on laadittu perustuen oppimiskäsitykseen, jonka mukaan lapset kasvavat, kehittyvät sekä oppivat vuorovaikutuksessa muiden ihmisten ja lähiympäristön kanssa.

Oppimiskäsitys pohjautuu myös näkemykseen lapsesta aktiivisena toimijana. Lapset ovat synnynnäisesti uteliaita ja haluavat oppia uutta, kerrata ja toistaa asioita. Oppiminen on kokonaisvaltaista ja sitä tapahtuu kaikkialla. Siinä yhdistyvät tiedot, taidot, toiminta, tunteet, aistihavainnot, keholliset kokemukset, kieli ja ajattelu.

Oppimista tapahtuu muun muassa lasten havainnoidessa ja tarkkaillessa ympäristöään sekä jäljitellessä muiden toimintaa. Lapset oppivat myös leikkien, liikkuen, tutkien, erilaisia työtehtäviä tehden, itseään ilmaisten sekä taiteisiin perustuvassa toiminnassa.

OPPIMISKÄSITYS

KERHOTOIMINNASSA RIIHIMÄELLÄ

Oppiminen on kokonaisvaltaista. Sitä tapahtuu kaikkialla ja kaiken aikaa: leikkien, liikkuen, musisoiden, tutkien, kertoen, kuunnellen, eläytyen ja monipuolisia kädentaitoja tehden sekä hiljentyen.

Oppiminen tapahtuu vuorovaikutuksessa toisten lasten, aikuisten ja ympäristön kanssa.

Kerhossa lapsella on mahdollisuus ilmaista itseään monin eri tavoin. Hän oppii kunnioittamaan ja huomioimaan myös muita leikin kautta ja osallistuu toiminnan suunnitteluun yhdessä muiden kanssa mm. kerhokokousten kautta.

Jokainen lapsi saa kasvaa omana itsenään. Jokaisella on oikeus kehittyä, kokea oppimisen iloa ja saada kasvuunsa tukea.

Aiemmat kokemukset ja kiinnostuksen kohteet ovat oppimisen lähtökohtana

OPPIMISYMPÄRISTÖ

Varhaiskasvatuksessa tavoitteena on varmistaa kehittävä, oppimista edistävä, terveellinen ja turvallinen sekä esteetön oppimisympäristö ⁸¹

81 Varhaiskasvatustilaki 10 §

Oppimisympäristöjä suunnitellaan ja rakennetaan yhdessä lasten kanssa. Niiden tulee tukea lasten luontaista uteliaisuutta ja oppimisen halua sekä ohjata leikkiin, fyysiseen aktiivisuuteen, tutkimiseen sekä taiteelliseen ilmaisuun ja kokemiseen.

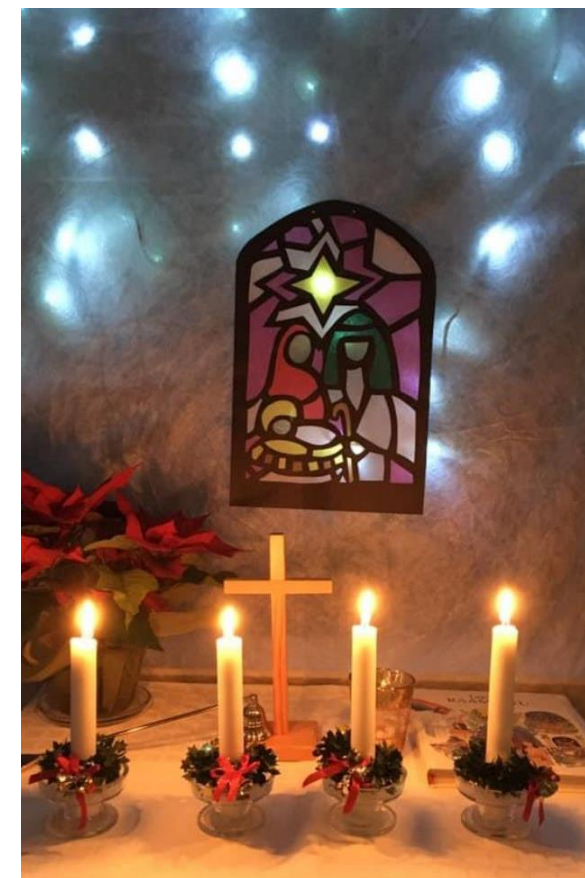
Lapsilla tulee olla mahdollisuus tutkia maailmaa kaikilla aisteillaan ja koko kehollaan.

Oppimisympäristöt tarjoavat lapsille vaihtoehtoja mieluisaan tekemiseen, monipuoliseen ja vauhdikkaaseen liikkumiseen, leikkeihin ja peleihin sekä rauhalliseen oleiluun ja lepoon.

Lasten ideat, leikit ja heidän tekemänsä työt näkyvät oppimisympäristöissä.

Aikuisen rooli on aktiivinen havainnoija sen suhteen, missä lapset toimivat, mitä he tarvitsevat, miten ja milloin heitä kannattaa ohjata omiin oivalluksiin ja oppimiseen.

Oppimisympäristöillä tarkoitetaan tiloja, paikkoja, yhteisöjä, käytäntöjä, välineitä ja tarvikkeita, jotka tukevat lasten kehitystä, oppimista ja vuorovaikutusta. Varhaiskasvatusilmaston tietoinen tarkastelu ja sen läpinäkyväksi tekeminen on oleellinen osa oppimisympäristöjen rakentamista.

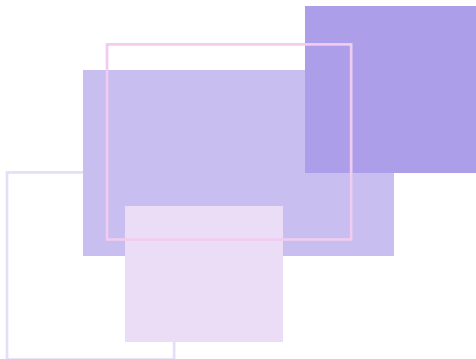


OPPIMISYMPÄRISTÖ KERHOTOIMINNASSA RIIHIMÄELLÄ

Kerhotiloissamme on alttarit, joita lapsien kanssa välillä yhdessäkin koristelemme kertomuksien ja kirkkovuoden mukaan.



Kaikissa kerhopisteissämme on mahdollisuus toimia monessa eri tilassa. Tilat ovat lapsille kutsuvat, lelut, kirjat, palapelit, kynät jne. ovat lapsien saatavilla ja näin huolehdimme myös yhdessä siivouksesta ja paikkojen järjestyksestä.



Oppimisympäristöön kuuluvat ympäristön lisäksi kerhon säännöt ja muut yhteisesti sovitut käytännöt. Kerholaisten kanssa mietimme yhdessä säännöt niin, että kaikilla on mukava olla mukana kerhoissa.



Hyödynnämme lähiympäristöä ja leikkipuistoja.



Oppimisympäristössä näkyy lasten kädenjälki mm. eri askarteluin ja kuvin.



LEIKKI

Leikkiessään lapset ovat aktiivisia toimijoita: he jäsentävät ja tutkivat ympäröivää maailmaa, luovat sosiaalisia suhteita sekä muodostavat merkityksiä kokemuksistaan. Leikissä lapset rakentavat käsitystä itsestään ja muista ihmisistä.

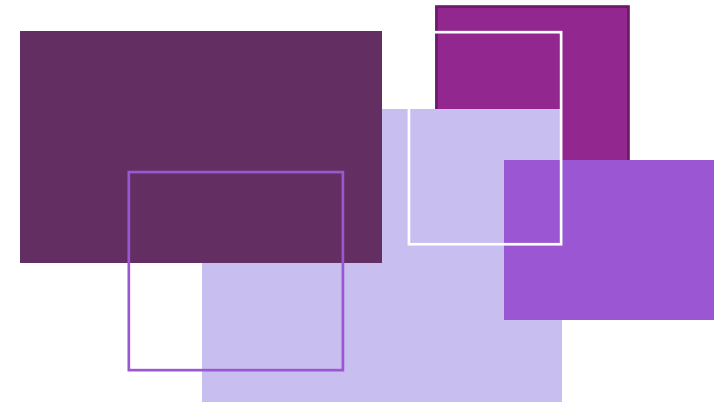
Leikkiessään lapset sekä jäljittelevät että luovat uutta ja muuntavat näkemäänsä. Samalla he mallintavat ja testaavat haaveitaan ja toiveitaan. Mielikuvitus mahdollistaa sen, että lapset voivat kokeilla erilaisia rooleja ja ideoita, joita he muuten eivät voisi toteuttaa.

Leikkiessään lapset voivat käsitellä itselleen vaikeita kokemuksia. Leikissä on turvallista kokeilla, yrittää ja erehtyä.

Leikissä yhdistyvät keskeiset oppimista edistävät elementit: innostus, yhdessä tekeminen ja omien taitojen haastaminen. Leikki kehittyy ja saa eri muotoja kokemusten karttuessa.

Leikki on keskeinen toimintatapa varhaiskasvatuksessa. Varhaiskasvatuksen tehtävä on tarjota lapsille mahdollisuuksia erilaisiin leikkeihin.

Leikki edistää lapsen kehitystä, oppimista ja hyvinvointia. Leikissä lapsi oppii, mutta lapselle itselleen leikki ei ole tietoisesti oppimisen väline vaan tapa olla ja elää sekä hahmottaa maailmaa. Kokemukset, jotka herättävät lapsissa tunteita, uteliaisuutta ja kiinnostusta, virittävät leikkiin.



Henkilöstön ja lasten sekä lasten keskinäinen vuorovaikutus luovat perustan ajattelun ja kielen kehitykselle sekä kehittyville leikkitaidoille. Lapset havainnoivat, kokeilevat ja oppivat yhteisön sääntöjä leikissä.

Ryhmässä leikkiessään lapset oppivat säätämään tunteitaan ja tahtomistaan sekä huomioimaan toisten ihmisten näkökulmia. Yhteisöllisyys kasvaa leikin kautta ja vahvistaa myönteistä tunneilmastoa.

LEIKKI KERHOTOIMINNASSA RIIHIMÄELLÄ

Pyrimme tarjoamaan monipuolisia leikkihetkiä:

- Lapsen omavalintainen leikki (ns. vapaa leikki) sisällä ja ulkona
- Roolileikit ovat tärkeitä lapselle, ovat hauskoja ja ruokkivat mielikuvitusta
- Ohjattu leikki, joka opettaa kuuntelemisen taitoja, vuorovaikutusta sekä itseilmaisua.
- Oman vuoron odottamista ja ryhmässä toimimista.
- Kristillisten arvojen ylläpitäminen myös leikin lomassa. Anteeksi pyytäminen ja anteeksi antaminen, sekä muidenkin hyvien käytösten opettelu.
- Lähimmäisen-rakkaus on myös tärkeässä roolissa, kun suunnittelemme sekä toteutamme yhteisiä leikkejä. Toisen huomioiminen ja kunnioittaminen ovat lähtökohta sille.
- Perinteiset sekä kristilliset laululeikit ovat tärkeä osa toimintaamme. Soittimilla rytmittely tuottaa iloa ja vahvistaa itsetuntoa, kun yhdessä saadaan onnistumisen kokemuksia

Havainnoimme lapsen leikkiä ja tarkastelemme lapsiryhmän toimintaa leikin mahdollisuuksista käsin. Tarvittaessa osallistumme lasten leikkiin esim. rikastuttamalla leikkiä.



Kuuntelemme, rohkaisemme, keskustelemme, tuemme epäonnistumisissa, olemme mukana ristiriitatilanteiden selvittämisissä ja uusien ystävyys-suhteiden luomisessa.



Tuemme ja rohkaisemme lasta näyttämään tunteitaan leikkien kautta ja käsittelemään niitä yhdessä aikuisen kanssa.



HAVAINNOINTI JA DOKUMENTOINTI

Havainnointi ja dokumentointi ovat kaiken toiminnan suunnittelun ja toteutuksen perusta.

Dokumentointi tuottaa tietoa lasten elämästä, kehityksestä, kiinnostuksen kohteista, ajattelusta, oppimisesta ja tarpeista sekä lapsiryhmän toiminnasta konkreettisella ja monipuolisella tavalla.

Tavoitteena on, että henkilöstö oppii tuntemaan yksittäistä lasta, ymmärtämään lasten välisiä suhteita sekä ryhmän henkilöstön ja lasten välisen vuorovaikutuksen luonnetta. Havainnoinnin ja dokumentoinnin avulla tarkoituksena on toteuttaa varhaiskasvatusta lapsilähtöisesti.

Dokumentoinnin avulla saatuja tietoja ja ymmärrystä hyödynnetään esimerkiksi työtapojen, oppimisympäristöjen, toiminnan tavoitteiden, menetelmien ja sisältöjen jatkuvassa muokkaamisessa lasten kiinnostusta ja tarpeita vastaavaksi.

Dokumentointia tarvitaan myös lasten kehityksen ja oppimisen tuen tarpeiden arvioinnissa.

HAVAINNOINTI JA DOKUMENTOINTI KERHOTOIMINNASSA RIIHIMÄELLÄ

Havainnointia tehdään aktiivisesti ja jatkuvasti normaalin kerhotoiminnan yhteydessä.

- Havaintoja kirjoitetaan muistiin esimerkiksi leikistä, lapsen taidoista, mahdollisista kehityksiin liittyvistä asioista.

Vanhempien kanssa käydään kasvatustalkoita (VASU) säännöllisesti. Nämä keskustelut dokumentoidaan ja ne vaikuttavat kerhon toiminnan ja toimintaympäristön suunnitteluun ja toteutukseen.

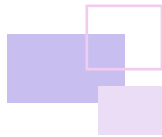
Havainnointia ja dokumentointia tehdään kaikista lapsista

Kerhon toiminta on suunnitelmallista ja tavoitteellista.



ARVIOINTI JA KEHITTÄMINEN

Pedagogisen toiminnan arvioinnin tarkoitus on varhaiskasvatuksen kehittäminen sekä lasten kehityksen ja oppimisen edellytysten parantaminen. Paikallisen varhaiskasvatussuunnitelman ja lasten varhaiskasvatussuunnitelman toteutumisen seuranta, säännöllinen arviointi ja kehittäminen ovat osa tätä tehtävää.



Varhaiskasvatuksen toimintaa arvioidaan ja kehitetään kansallisen tason sekä järjestäjä-, yksikkö- ja yksilötason näkökulmista.



ARVIOINTI JA KEHITTÄMINEN KERHOTOIMINNASSA RIIHIMÄELLÄ

Kaupungin varhaiskasvatuksen ja muiden tahojen kanssa tehtävä yhteistyö.

Riihimäen seurakunnan varhaiskasvatussuunnitelmaa arvioidaan kerran vuodessa keväällä yhdessä seurakunnan lastenohjaajien kanssa.

Lasten vasut laaditaan syyskauden alussa, niitä arvioidaan kauden puolessavälissä ja kauden lopussa.

Seurakunnan varhaiskasvatuksen henkilöstö kehittää pedagogiikkaa.

Seurakunnan varhaiskasvatuksen pedagogiikkaa kehitetään yhdessä lastenohjaajien kanssa.

Huoltajien osallistumismahdollisuudet arviointiin ja kehittämiseen toteutetaan varhaiskasvatussuunnitelman laatimisen ja seurannan kautta sekä ajankohtaisista asioista keskustellen. Lasten kanssa keskustellaan ja heidän toiveitaan kuunnellaan ja huomioidaan toiminnassa esimerkiksi kerhokokouksien kautta.

Syksyisin perheiden on mahdollisuus vastata asiakastytyväisyyskyselyyn menneestä kaudesta ja kertoa toiveita tulevaa ajatellen.

OPPIMISEN ALUEET VARHAISKASVATUKSESSA

Oppimisen alueita sovelletaan ja yhdistetään lasten mielenkiinnon ja osaamisen mukaisesti kerhotoiminnassa

(Kaavion malli OPH)

Oppimisen alueet

Kielten rikas
maailma

- Kielelliset taidot ja valmiudet
- Kielelliset identiteetit

Ilmaisun
monet muodot

- Musiikillinen
- Kuvallinen
- Sanallinen
- Kehollinen

Minä ja
meidän yhteisömme

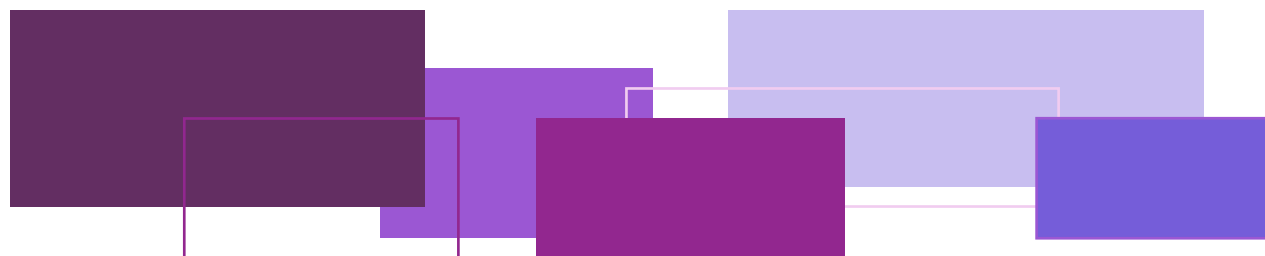
- Eettinen ajattelu
- Katsomuskasvatus
- Lähiyhteisön menneisyys, nykyisyys ja tulevaisuus
- Mediakasvatus

Tutkin ja
toimin
ympäristössäni

- Matemaattinen ajattelu
- Ympäristökasvatus
- Teknologiakasvatus

Kasvan,
liikun
ja kehityn

- Liikkuminen
- Ruokakasvatus
- Terveys ja turvallisuus



Perhekerho

Perhekerho tarjoaa kokoontumispaikan samassa elämäntilanteessa oleville perheille. Kerhossa ollaan yhdessä vanhemman tai muun lapsen läheisen seurassa.

Perhekerhot kokoontuvat viikon aikana eri kerhopisteissä.



Vauvakerho

Vauvakerho on tarkoitettu kaikille alle 1-vuotiaille vauvoille ja heidän kanssaan kerhoon tulevalle aikuiselle

Vauvakerhossa vanhemmat pääsevät juttelemaan samassa elämäntilanteessa olevien aikuisten kanssa, ja vauvat saavat seurata toisistaan

Vauvakerhon ohjelma koostuu yhteisestä toimintatuokiosta ja vapaasta yhdessäolosta.



Pyhäkoulu


RIIHIMÄEN SEURAKUNNAN VARHAISKASVATUKSEN KERHOTOIMINTA

Päiväkerho

Päiväkerhot on tarkoitettu 2-5 vuotiaille lapsille. Kerhot kokoontuvat 1-3 kertaa viikossa 1,5-3 tunnin ajan.

Kerhon tavoitteena on tukea lapsen kokonaisvaltaista kasvua ja kehitystä, joka pitää sisällään myös hengellisen ulottuvuuden.

Kerhotoiminta tarjoaa lapselle mahdollisuuden leikkiä, liikkua, tutkia, ilmaista itseään eri taiteen keinoin ja hiljentyä.



Erityispainotteisia päiväkerhoja:

- Musiikkipainotteinen päiväkerho
- Ilmaisupainotteinen päiväkerho
- Askartelupainotteinen päiväkerho
- Liikunta- ja luontopainotteinen päiväkerho

Naperoliikunta

Mahdollistaa liikkumisen iloa ja riemua 1-5 –vuotiaille lapsille yhdessä heidän mukana olevan aikuisen kanssa.

Naperoliikunnassa tavoitteena on kehittää lapsen motorisia taitoja liikunnan ja ilmaisun monin eri muotoin.

Tärkeää on yhdessä oleminen ja tekeminen, liikkumisen ilo ja liikunnasta saatavat yhteiset kokemukset.

Musaryhmät

Musaryhmät ovat tarkoitettu 0-5 vuotiaille lapsille. Eri ikäryhmille on omat ryhmänsä.

Musaryhmissä musiikki on ilon tuoja, mutta myös kehityksen tuki. Se on musiikkikasvatusta, jonka tavoitteena on kehittää ja vahvistaa monipuolisesti muun muassa lapsen itseilmaisua, sosiaalisia taitoja, rytmitajua sekä keskittymis- ja tarkkaavaisuustaitoja.

Lapsi saa käyttää kaikkia aistejaan. Musaryhmissä lauletaan ja soitetaan, loruillaan, katsellaan, maistellaan, kuunnellaan ja liikutaan. Opitaan myös uusia hengellisiä lauluja.

Yhteistyö Riihimäen kaupungin kanssa

Järjestämme kaupungin kanssa yhteistyössä monia eri tapahtumia, mm. kaupunginmuseolla olemme pitäneet pääsiäis- ja joulupolkua.

Olemme myös mukana Rakas Riksu – päivässä, Talvikki-tapahtumassa ja taiteiden yössä.

Extra -tapahtuma on järjestetty eri toimijoiden kanssa yhteistyössä. Tapahtuma on liikunta -ja kulttuuritapahtuma kaikille erityisryhmille. OmaisOiva toimii kokoonkutsujana yhteistyötahoille.

Kirjasto ja museot ovat olleet myös lapsityön saatavilla. Olemme käyneet ryhmien kanssa kirjastossa kuuntelemassa satuja ja lukemassa itsenäisesti. Museoita olemme saaneet kiertää opastettuna ryhmien kanssa.

YHTEISTYÖ VARHAISKASVATUKSEN VERKOSTON KANSSA

Yhteistyö Riihimäen kaupungin varhaiskasvatuksen kanssa

Päiväkotien on mahdollista saada lastenohjaajamme toteuttamaan katsomuskasvatuksellista hetkeä.

Perhepäivähoitajat lapsineen saavat osallistua lapsityön katsomuskasvatushetkiin kerhoissamme.

Seurakunta on mukana Riihimäen perhekeskusmallissa (monialainen yhteistyöverkosto)



KUMPPANUUDEN KORIT

Kirkkohallitus on laatinut Kumppanuuden korit - ohjeistuksen, jonka aiheena on seurakunta varhaiskasvatuksen, koulun ja oppilaitoksen kumppanina



Koreihin sisältyvät periaatteet perustuvat opetushallituksen ohjeistukseen.



Tarkemmin korien sisällöstä voit käydä lukemassa <https://evl.fi/plus/kumppanuuden-korit>

LÄHTEET

- <https://www.oph.fi/fi/koulutus-ja-tutkinnot/varhaiskasvatus>
- <https://www.oph.fi/fi/koulutus-ja-tutkinnot/varhaiskasvatussuunnitelmien-perusteet#8d8a0716>
- <https://evl.fi/plus/seurakuntaelama/kasvatus/varhaiskasvatus>
- <https://evl.fi/plus/kumppanuuden-korit>
- [Vasu kirkossa](#)
- [Varhaiskasvatuslaki](#)
- [Riihimäen VaSu](#)

